

sharing stories
in DEAUVILLE

PALEOSPACE

LA NORMANDIE JURASSIQUE

RAPPORT D'ACTIVITÉ 2018

Contact

Karine **Boutillier**, Directrice
T 02 31 81 77 51 P 06 78 74 71 66
k.boutillier@paleospace-villiers.fr

LES **REQUINS**
430 MILLIONS D'ANNÉES D'ÉVOLUTION

	Page
Avant-propos	3
Piloter	
1/ Gouvernance	4
2/ Comité Scientifique	5
3/ Personnel et prestataires de service	5
4/ Locaux et maintenance	6
Accueillir	
1/ La fréquentation du musée : billetterie	8
2/ Librairie-Boutique	11
3/ Aire de stationnement de camping-cars	12
4/ Labels et appellations	14
Transmettre	
1/ La médiation auprès des individuels	15
2/ Les groupes	20
3/ L'exposition temporaire	22
Communiquer	
1/ Communication	24
1.1 Plan et outils de communication	24
1.2 Les prestataires	26
1.3 Le Web	26
2/ Promotion et commercialisation	27
2.1 Actions commerciales	27
2.2 Partenariats	27
2.3 Promotion : salons et foires	28
Conserver	
1/ Vie des collections	29
1.1 Enrichissement des collections	29
1.2 Collections Musée de France et récolement	30
1.3 Publications	31
1.4 Réserves du musée	33
2/ Partenariats	33
Annexe	
Compte de résultat	35

Avant-propos

Le Paléospace, Musée de France, propose un voyage à la découverte des richesses naturelles et scientifiques locales, qui débute il y a 165 millions d'années.

Le temps de la Terre et les falaises des Vaches Noires

Il y a 165 millions d'années, la Normandie, comme une grande partie de l'Europe, était recouverte par une mer où vivaient divers reptiles et crocodiliens, ammonites et bélemnites, et, sur les zones littorales, des dinosaures... Les sédiments qui se déposèrent alors sont à l'origine du paysage typique des falaises des Vaches Noires.

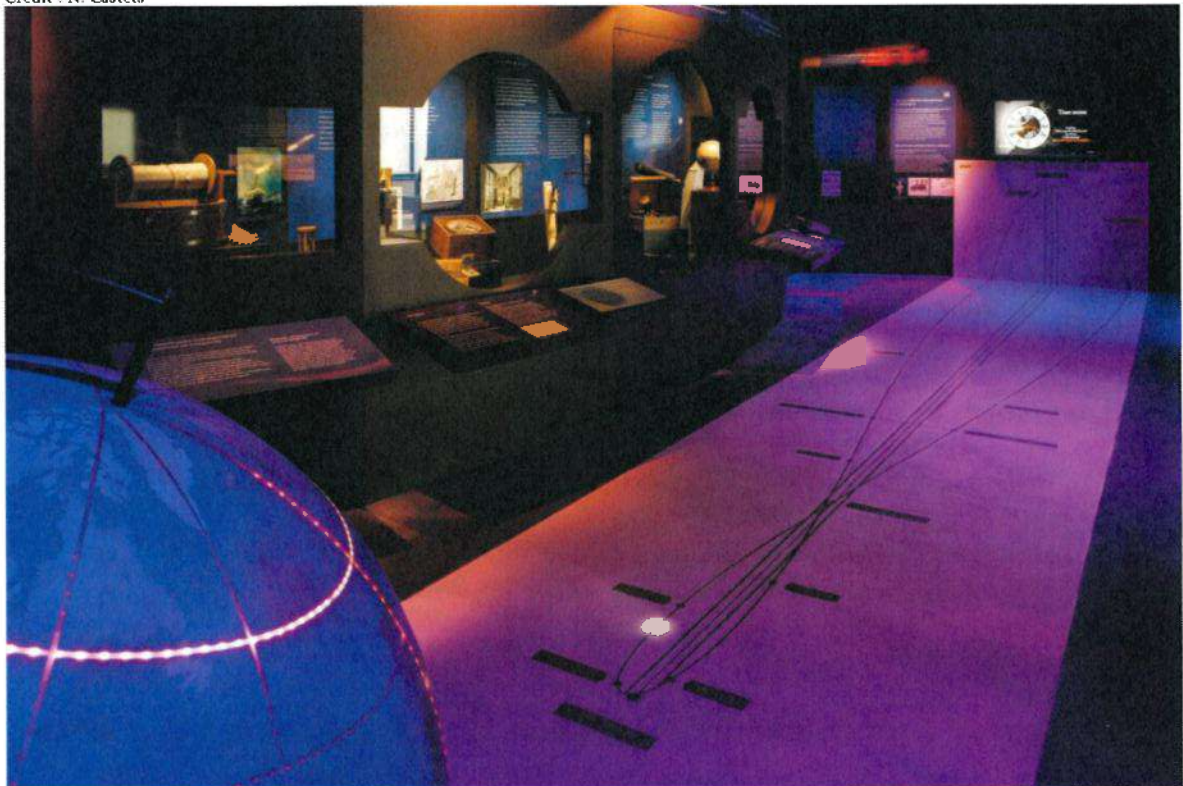
Le temps mesuré et le Méridien de Greenwich

Il y a 250 ans, s'engageait une formidable quête scientifique à la recherche d'une méthode de mesure de la longitude. De cette épopée, résultent de grandes découvertes comme celle des horloges de marine, qui préfigurent nos montres, mais aussi l'institution d'un repère universel d'espace et de temps : le Méridien de Greenwich.

Le temps des Hommes et le Marais de Villers

Il y a 800 ans, un marais littoral peuplé de roseaux, s'étendait entre Blonville et Villers. Peu à peu, les Hommes aménagèrent ce milieu pour le cultiver et y élever du bétail. Fragmenté, drainé, aménagé, un nouvel écosystème plus riche était né, il est aujourd'hui préservé pour le plaisir de tous.

Crédit : N. Castets



PILOTER



Le Conseil communautaire de la Communauté de Communes Cœur Côte Fleurie a délégué l'exploitation du Paléospace l'Odyssée, sous la forme d'un contrat de concession depuis le 1^{er} janvier 2017 à la Société Publique Locale (SPL) de développement territorial et touristique du Territoire de Deauville. L'équipe de l'EPIC a été transférée à la SPL et les locaux à exploiter, mis à disposition.

Le pilotage est désormais réalisé par un **Comité de développement** « Culture Animation sport et loisirs » composé des actionnaires ou de leurs représentants. Les décisions prises sont contrôlées par le **Conseil de surveillance** de la SPL dont le **Président est Philippe Augier** et le **vice-Président Jean-Paul Durand**.

Le directoire met en œuvre les décisions prises par les actionnaires et leurs représentants lors de ces réunions.

1/ Gouvernance

En 2018, deuxième année d'exploitation du Musée par la SPL, les réunions du Comité de développement « Culture Animation sport et loisirs » ont eu lieu les :

- 16 mars à la salle Michel D'Ornano de la Communauté de Communes
- 4 juin à la mairie de Villerville
- 20 septembre à la salle Michel D'Ornano de la Communauté de Communes
- 20 décembre à la salle des fêtes de St Gatien des bois

Les Conseils de surveillance se sont tenus les :

- 16 mars à la salle Michel D'Ornano de la Communauté de Communes
- 4 juin à la mairie de Villerville
- 2 octobre au Paléospace de Villers sur Mer
- 20 décembre à la salle des fêtes de St Gatien des Bois

L'Assemblée Générale de la SPL a eu lieu le 21 juin au Paléospace de Villers sur Mer

2/ Comité Scientifique

Le Comité scientifique a été mis en place en 2007 lors de la phase de conception du projet. Constitué de chercheurs, scientifiques et de muséologues, il est chargé d'apporter et de garantir la qualité scientifique et muséographique du Paléospace.

Le Comité scientifique se réunit lorsqu'un projet est à l'étude et est consulté lors de la rédaction de publications, de textes scientifiques sur un sujet spécifique.

3/ Personnel et prestataires de service

En 2018, l'équipe était constituée de :

- Une directrice,
- un responsable scientifique
- 3 médiateurs scientifiques (dont un en CDI depuis le 20 octobre 2018 à 80%)
- un commercial,
- une chargée d'accueil/boutique
- une hôtesse polyvalente depuis février 2018
- une comptable
- une saisonnière pour l'accueil
- un saisonnier pour la médiation et le récolement

Par ailleurs, **des stagiaires** sont venus prêter main forte à l'équipe et découvrir les différents métiers:

Les prestations spécifiques ont été réalisées par des entreprises ou intervenants extérieurs :

- Netto Décor pour l'entretien du musée
- Julien Boisard pour l'infographie
- Planet sciences pour une intervention en médiation scientifique lors du festival d'astronomie
- Christophe Lerebours Fun sciences pour des prestations lors des Nuits des squelettes
- Aurélie Lecorps de l'association Passeurs de rêves pour des interventions contées en décembre.

4/ Locaux et maintenance

Rappel : la Communauté de Communes Cœur Côte fleurie, autorité concédante du Musée, met à disposition de la SPL le bâtiment du Paléospace avec son emprise au sol ainsi que ses installations et équipements.

La SPL prend en charge toutes les opérations d'entretien, réparation, mise aux normes et renouvellement du matériel d'exploitation, dans la limite d'un budget de 7000 € HT/an.

La Collectivité prend à sa charge toutes les autres dépenses d'entretien, maintenance, réparation, mise aux normes et renouvellement non prises en charge par le Concessionnaire et notamment les :

- Grosses réparations du clos et du couvert, en ce compris la climatisation,
- Grosses réparations, mise aux normes et renouvellement des principales installations techniques : chauffage, installation de la climatisation, sécurité bâtiment (liée au plan Vigipirate et aux normes de détection sécurité incendie), etc.
- Renouvellement du matériel scénographique hors petit matériel inférieur à 1 000 € HT.

Tous les ans avant le 1^{er} décembre, la Collectivité présente au Concessionnaire le prévisionnel des opérations qu'elle réalisera l'année suivante.

En 2018, La maintenance courante a été assurée par des entreprises sous contrat :

- la sécurité a été confiée à la SPGO, étant reliée à l'alarme intrusion
- la maintenance électrique : Bureau Véritas, Hérouville St Clair
- la maintenance informatique : Christophe Vauclin
- la maintenance de la chaudière : Cofély GDF
- la maintenance de la sécurité incendie : Véritas
- la maintenance du logiciel IREC : IREC
- la maintenance des audio-guides : Comédiart
- la maintenance du Photocopieur : Desk
- la maintenance de la borne camping-car : Urbaflux
- la maintenance du logiciel de comptabilité : Promosoft

Les différentes polices d'assurances sont contractées avec VHV, MMA, Gefion, SMACL, Helvetia, HISCOX.

La maintenance ponctuelle est assurée par la Ville de Villers pour les parties suivantes :

- La salle Deslongchamps
- Les réserves du musée
- Les espaces verts

Il est à noter que l'aide des équipes des Services techniques de Villers sur mer a été régulière toute l'année, ce qui a permis au Paléospace de bénéficier de services de métiers qualifiés (plomberie, électricité, menuiserie, petite maintenance, transport et montage

d'expositions...).

La maintenance a été également nécessaire sur :

- le vidéoprojecteur de l'aquarium
- le relamping du musée.
- le mur falaise (trous comblés)
- la carte SD du projecteur de la salle « œufs ».
- le changement de l'ampoule du vidéoprojecteur de la salle « œufs ».
- le changement de l'ampoule du vidéoprojecteur du globe de la salle « dinos ».
- les détecteurs de présence des écrans de l'exposition permanente et installation de gouttières de protection.
- les vidéoprojecteurs (entretien complet) de l'exposition « requins » excepté le premier censé être neuf.
- le changement de lampe du vidéoprojecteur du planétarium
- les tableaux interactifs des salles Darwin et pédagogique (échange)
- le remplacement des câbles HDMI (projecteurs et écran du jeu « marais »).

Par ailleurs, l'équipe a effectué le suivi de la maintenance du musée et fait appel aux différentes entreprises.

ACCUEILLIR



La politique culturelle, le développement et l'action commerciale sont orientés et réfléchis chaque année pour favoriser l'accès à la connaissance, l'éducation et le plaisir du public.

1/ La fréquentation du musée : billetterie 2018

En 2018, la fréquentation du Paléospace s'est élevée à **60.069 visiteurs** (gratuits inclus), il s'agit de la meilleure fréquentation du musée depuis son ouverture le 20 avril 2011.

Fréquentation du Paléospace par les différents publics entre 2013 et 2018:

Publics (en Nb de visiteurs)	2013	2014	2015	2016	2017	2018
Individuels , CE	28 627	40 768	49 552	43 061	46 036	52 146
Groupes	7 748	7 118	7 134	7 719	7 438	7 933
TOTAL	36 375	47 886	56 686	50 780	58 206	60 079

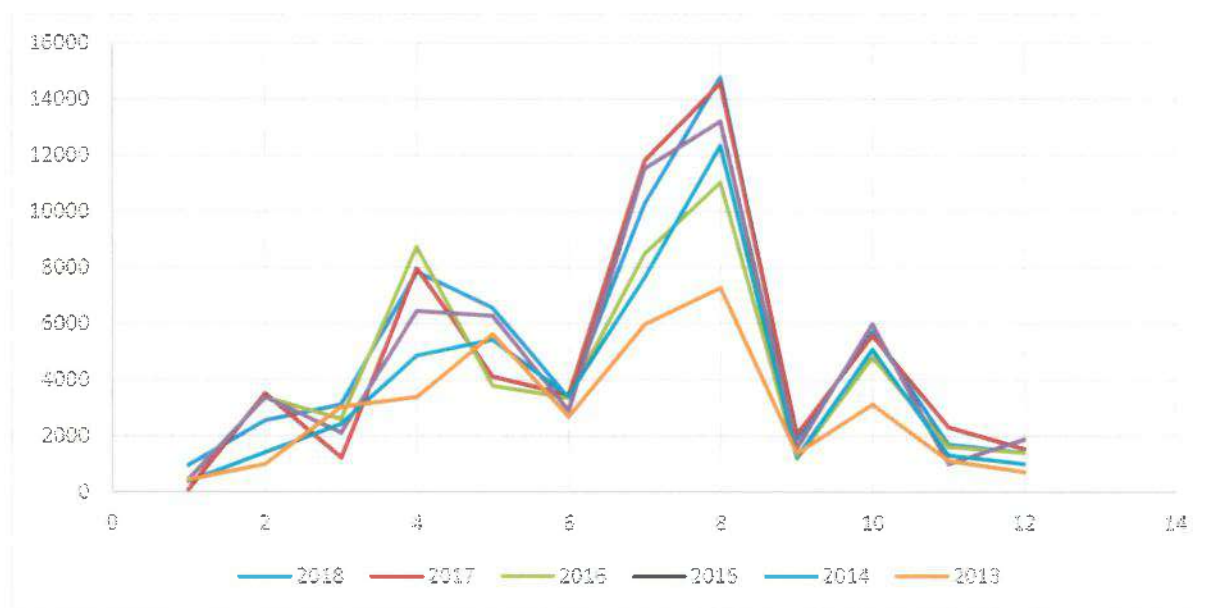
Source 2013/2018 – IREC Paléospace

L'on peut constater, d'après l'analyse de la composition de la fréquentation, que la hausse est à la fois due à la **présence consolidée des visiteurs individuels (+ 13%)**, soutenue par le niveau élevé de fréquentation des groupes (+7%).

Par ailleurs, la diversité des offres (visites libres, guidées, audio-guidées...) et des tarifs permet d'augmenter le billet moyen qui connaît une hausse de 0.47 € en 2018 tout en conservant des tarifs accessibles pour tous.

Cette **augmentation constante** du billet moyen et de la fréquentation du musée sont le résultat d'une adaptation régulière de l'offre et de la cohérence de son rapport qualité/prix.

Fréquentation mensuelle du Paléospace 2013-2018



Source : Paléospace 2018

Cette bonne fréquentation est due à plusieurs facteurs :

- la première année complète d'exploitation du planétarium qui a maintenu la fréquentation globale à un bon niveau.

- l'attractivité de l'exposition temporaire « Les requins, 430 millions d'années d'évolution », en partenariat avec le Musée océanographique de Monaco.

L'impact du mouvement des gilets jaunes (depuis novembre 2018) a surtout eu un impact sur la venue de groupes qui avaient réservé.

La météo très belle pendant les 2 mois d'été n'a pas altéré la bonne fréquentation notamment en août.

Le planétarium

2018 est la première année complète d'exploitation du planétarium qui a généré 9484 entrées (contre 4957 depuis son ouverture le 3 juin 2017).

La prestation très ludique, originale dans son déroulement (interactive et en 2 parties distinctes) correspond totalement aux attentes des familles notamment et permet d'intéresser un autre public : les amateurs d'astronomie et les adolescents et jeunes adultes. Les séances durent 1h15 et se déroulent avec maximum 26 personnes ce qui permet de favoriser les échanges.

Pour faire suite à la demande des visiteurs, deux nouvelles séances ont été proposées en 2018 :

- Le planétarium des enfants (de 4 à 8 ans) :

Cette séance familiale permet aux plus jeunes de découvrir le planétarium, les rudiments de l'astronomie (objets célestes, formes, dimensions) suivi d'un quiz convivial sur les thèmes abordés. Durée : 1h

- Challenge Astéroïds (dès 7 ans) :

Etes-vous prêts pour la mission ? Un challenge jusqu'à 30 joueurs pour sauver la Terre des pluies de météorites ou s'affronter entre vaisseaux spatiaux à 360°. Ce jeu à 360° est précédé d'une séance de planétarium de 45 minutes. Durée : 1h15

2/ La Librairie-Boutique

Au-delà d'être un centre de profit rentable, la Librairie-boutique est importante car elle permet aux visiteurs d'agrémenter et de prolonger l'expérience de la visite et au musée de transmettre, d'une manière alternative, ses valeurs, son image.

Les recettes de la Librairie-boutique sont principalement liées au nombre d'entrées du musée.

Librairie boutique du Paléospace – panier moyen entre 2011 et 2018

	2011	2012	2013	2014	2015	2016	2017	2018
Panier moyen TTC	13.80€	14.72€	14.38€	15.04 €	15.03 €	15.28€	15.35€	15.30€

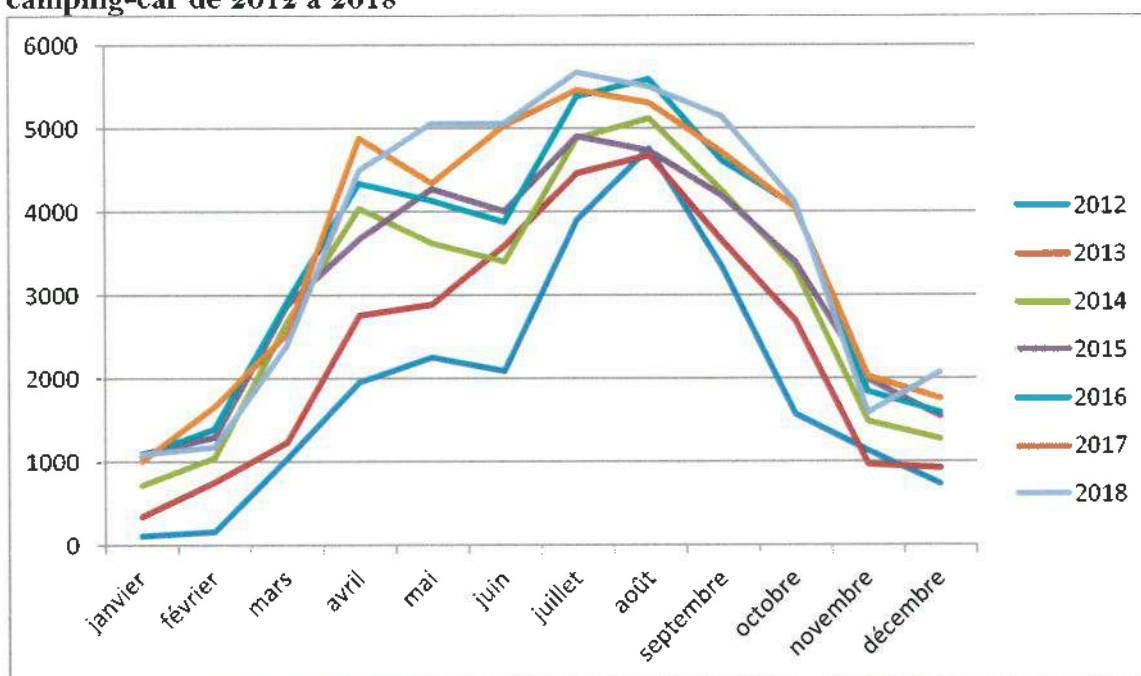
Source : IREC 2011-2018

On peut noter que le panier moyen a tendance à se stabiliser d'une part du fait que le linéaire de la boutique est optimisé et ne peut plus se développer et d'autre part que le référencement est revu chaque année permettant d'identifier précisément les produits qui plaisent aux visiteurs et les fournisseurs qui correspondent à ces mêmes produits.

3/ Aire de stationnement de camping-cars

Depuis son ouverture le 22 août 2010, la fréquentation de l'aire de stationnement de camping-car poursuit une progression plus lente que les premières années : +1.4% en 2018. Rappelons que sa capacité est contingentée et son utilisation saisonnière. La qualité de l'aire (arborée, capacité limitée à 14 places, les services sur place) ainsi que son emplacement (mer et nature et services) en font l'une des plus agréables de la Côte.

Evolution des recettes mensuelles (nuitées et services) de l'aire de stationnement de camping-car de 2012 à 2018



Source : Comptabilité SPL Paléospace 2018

Recettes annuelles en euro TTC (nuitées et services) de l'aire de stationnement de camping car 2012-2018

2012	2013	2014	2015	2016	2017	2018
22 972	28 890	35 764	37 924	40 756	42 723	43 307

Source : Comptabilité SPL Paléospace 2018



Données : comptabilité SPL Paléospace 2012/2018

Les constats sont :

- Les recettes sont en augmentation : + 1.4%
- Les services (vidange et eau) sont de plus en plus utilisés : CA 2018 : 1964€ contre 1770€ TTC en 2018.
- L'aire fonctionne en autonomie, cependant de nombreuses interventions pour dysfonctionnements ou pour cause de non-respect des consignes par les usagers, sont indispensables régulièrement. En 2018, l'équipe est intervenue sur la borne pour réparation, le problème a ainsi été résolu sans faire appel à une société extérieure.

4/ Labels et appellations

Depuis son ouverture, le Paléospace s'est inscrit dans une démarche de qualité de prestations tant au niveau de la conservation du patrimoine que de l'accueil des visiteurs, en témoignent les reconnaissances ci-dessous :



Musée de France

L'appellation « Musée de France » a été instaurée par la loi du 4 janvier 2002 relative aux musées de France. Cette appellation peut être accordée aux musées appartenant à l'État, à une autre personne morale de droit public ou à une personne de droit privé à but non lucratif.

1 218 musées ont reçu l'appellation « Musée de France ». Elle porte à la fois sur les collections et les institutions qui les mettent en valeur : les collections permanentes des musées de France sont inaliénables et doivent être inscrites sur un inventaire réglementaire.

Les musées sont des institutions dont les missions sont de conserver, restaurer, étudier et enrichir leurs collections, de les rendre accessibles au public le plus large, de concevoir et mettre en œuvre des actions d'éducation et de diffusion visant à assurer l'égal accès de tous à la culture, de contribuer aux progrès de la connaissance et de la recherche ainsi qu'à leur diffusion.



Qualité tourisme™

Un audit a été réalisé en septembre 2018 (tous les 3 ans) pour renouveler la marque nationale : Il a été passé avec succès.

Afin de toujours mieux recevoir la clientèle et améliorer la qualité des prestations touristiques en France, l'Etat a créé la marque Qualité Tourisme™.

Cette marque sélectionne et fédère sous un même symbole les démarches qualité engagées pour la satisfaction de la clientèle chez les prestataires touristiques français. C'est un signe de reconnaissance des établissements qui offrent des prestations de qualité, que les clients peuvent choisir en toute confiance.

Pour obtenir la marque Qualité Tourisme™, le prestataire doit suivre avec succès une démarche qualité conforme aux **Engagements Nationaux de Qualité** qui représentent les exigences essentielles à la satisfaction de la clientèle.



Label Famille Plus

Ce label est un engagement auprès des familles et des enfants de leur assurer un accueil de qualité pour des vacances réussies. Les critères comprennent des animations pour tous les âges, une qualité d'accueil où les enfants sont choyés : animations adaptées, change-bébé, menus enfants...

TRANSMETTRE



Un service des publics : Le Paléospace, conduit une politique cohérente en matière d'accueil depuis son ouverture en développant un service des publics qui propose des animations à destination du public familial, adulte, jeune, handicapé, scolaire, de détenus... pour **informer, guider, expliquer, et surtout éveiller la curiosité et le plaisir de découvrir.**

La médiation scientifique est déclinée pour 2 grands types de publics :

- Le public individuel (animations durant les weekends et les vacances scolaires)
- Les groupes (scolaires, parascolaires, adulte et mixte, handicapés)

1/ La médiation auprès du public individuel

L'offre d'animations pour le grand public constitue l'un des atouts du musée : elle permet de transmettre de façon ludique les contenus scientifiques et incite les visiteurs à revenir compléter leurs connaissances. Elle contribue également à faire reconnaître le musée à travers une **image dynamique.**

Les prestations proposées

Le programme des animations pour le public individuel est décliné durant les weekends et les vacances scolaires.

Pour le public familial, sont proposés :

Visite guidée « Odyssée jurassique »

Visite guidée de la galerie jurassique du Paléospace. Durée : 1h00.

Visite guidée spéciale « Méridien et astronomie »

Visite guidée de la salle du Méridien agrémentée de démonstration sur les objets de marine. Durée : 1h00.

Visite guidée spéciale « Dinosaurès »

Visite guidée de la salle dinosaurès de Normandie. Durée : 1h00.

Balade découverte du marais

Visite guidée du marais de Blonville-Villers. Durée : 1h30.

Safari-photo dans le marais

Conçue pour la famille, cette balade inédite en rosalie se déroule comme un rallye.

Pour les enfants

Ateliers-stages 5/10 ans

Les ateliers-stages pour les enfants de 5 à 10 ans sont proposés durant toutes les vacances scolaires. Ils consistent en 5 ateliers quotidiens (du lundi au vendredi) sur 5 sujets différents reliés par une même thématique. Durée : 1h15.

Activités ADOS

Pendant les grandes vacances, les plus grands (enfants de plus de 10 ans) ont désormais leur atelier basé sur la fabrication et l'expérimentation : Atelier « Micro-fusées » et « atelier minéralogie ».

Jeu de piste au musée

Cette animation est destinée aux enfants à partir de 6 ans. Elle plaît beaucoup, c'est la raison pour laquelle nous la proposons de façon permanente (en vente à la billetterie). Ce jeu consiste en un livret de questions ludiques, en semi-autonomie et qui permet aux parents de participer pleinement.

Durée : 1h15 de jeu.

Balade dans le marais de Coâa la grenouille verte

Cette découverte du marais de Blonville-Villers est spécialement conçue pour les enfants à partir de 5 ans. A travers des jeux sensoriels, les enfants découvrent la faune et la flore du marais. Durée : 1h30.

Mon anniversaire au Paléospace !

Une visite guidée finissant par un atelier permet aux enfants de s'amuser dans le musée avant de participer à un grand goûter d'anniversaire organisé par le Paléospace. Durée : 1/2 journée.

Séances de planétarium

En 2018, 4 séances différentes ont été proposées au public à partir de 4 ans.
D'une durée de 1h15, elles se déroulent en deux parties : une visite commentée à la découverte des étoiles, planètes et galaxies puis, selon la séance, la projection d'un film d'animation en 360° :

- le film d'animation *Polaris : le sous-marin spatial et le mystère de la nuit polaire*

Partez avec James le manchot et l'ours Vladimir à bord du vaisseau spatial *Polaris* pour une aventure scientifique extraordinaire dans notre système solaire.

-ou le film *Les origines de la Vie*

Comment la vie est-elle apparue sur Terre ?

Y a-t-il de la vie ailleurs dans l'Univers ?

Fondé sur les dernières découvertes de la science, "Les origines de la vie" est un fabuleux voyage à travers le temps et l'espace - du Big Bang à aujourd'hui - une véritable célébration de la vie sur Terre.

Nouveautés :

- Le planétarium des enfants (de 4 à 8 ans) :

Cette séance familiale permet aux plus jeunes de découvrir le planétarium, les rudiments de l'astronomie (objets célestes, formes, dimensions) suivi d'un quiz convivial sur les thèmes abordés.

Durée totale : 1h

- Challenge Astéroïds (dès 7 ans) :

Etes-vous prêts pour la mission ? Un challenge jusqu'à 30 joueurs pour sauver la Terre des pluies de météorites ou s'affronter entre vaisseaux spatiaux à 360°. [Ce jeu en 360°](#) est précédé d'une séance de planétarium de 45 minutes

Durée totale : 1h15

Les événements 2018

En parallèle de ces animations, des événementiels ont été organisés, ils ont plusieurs buts :

Valoriser et faire partager le patrimoine conservé au musée

Animer et faire connaître le musée

Augmenter la fréquentation du musée au moyen de la communication

Chaque événementiel a nécessité les tâches suivantes :

- création d'une ou plusieurs animations souvent inédites
- promotion et communication
- gestion des inscriptions
- Suivi animation / coordination
- rédaction d'un bilan

Planétarium et veillée astronomie

Une soirée dédiée à l'astronomie. Une initiation à cette discipline au sein du planétarium où le public peut trouver réponse aux nombreuses questions liées à notre voûte céleste : étoiles et planètes, mouvements des astres, objets du ciel, dimensions et vie extra-terrestre...

Une veillée peut suivre selon la météo avec observation en direct dans de puissants télescopes des étoiles, planètes et nébuleuses du moment !

En cas de mauvais temps, la veillée est remplacée par une projection d'un film à 360° suivie des questions du public.

Animation limitée à 26 personnes
2h30.

Le 21 juillet à 21h

Les 11 août et 27 octobre 20h30

Nuit des musées

A l'occasion de la Nuit des musées, le Paléospace a ouvert ses portes de 19h à 22h. Des élèves ont travaillé sur la connaissance des fossiles ont proposé de petites présentations. Ces présentations s'inscrivent dans l'opération « La classe, l'œuvre » de la nuit européenne des Musées.

l'entrée du musée est gratuite pour tous de 19h à 22h

Le 19 mai 2018

Villers à ciel ouvert ! 7^e édition - dimanche 12 août 2018

Une journée à la découverte de l'astronomie ! Conférences gratuites sur de nombreuses thématiques dont celle des étoiles filantes. Toute la journée, des ateliers enfants, ados et familiaux sont proposés. La soirée se prolonge par une veillée pour observer les étoiles et les planètes avec de puissants télescopes.

Un espace est dédié à l'astronomie autour du Paléospace (accès gratuit de 11h à 18h aux conférences, à l'exposition et aux observations) :

- Planétarium
- Ateliers familles (cadran solaire, astrolabe, planicier...)

- Ateliers enfants (micro-fusée, système solaire, ...)
- Conférences tous publics
- Observation du Soleil et de ses protubérances au filtre H alpha
- Visite virtuelle du système solaire à l'échelle
- Visite spéciale méridien de Greenwich au musée
- Course d'orientation, parcours à énigmes sur l'astronomie.

Le 12 août, **veillée d'observation + planétarium le 11 août à 20h30**

Le marais la nuit

Quoi de plus mystérieux qu'un marais la nuit ? Des bruits étranges, les clapotis de l'eau, des mouvements dans les fourrés... Redécouvrez le marais de Villers-Blonville lors d'une sortie nocturne sensorielle, à la recherche d'une faune discrète et mystérieuse : chouettes, hérons, chauves-souris, amphibiens...

20h30 : Projection d'un diaporama sur la nature la nuit

Vers 21h15, une immersion dans le marais est prévue afin de contempler le crépuscule puis départ pour une excursion à la lampe de poche à l'écoute de la nature...

Samedi 25 août

Les journées européennes du Patrimoine

Exceptionnellement, lors des Journées européennes du Patrimoine, le Paléospace ouvre les portes de ses réserves pour comprendre les enjeux de la conservation du Patrimoine pour découvrir les différentes étapes entre la découverte d'un fossile jusqu'à son entrée dans des collections « Musée de France ».

Gratuit pour tous

Les 15 –16 septembre 2018

Les nuits des squelettes

Le Paléospace propose **une soirée Halloween** pour s'amuser, se faire un peu peur et apprendre plein de choses amusantes !

Un magicien fait des expériences scientifiques étranges et drôles,

Un guide vous entraîne avec sa lampe de poche découvrir les grands oiseaux de l'exposition temporaire.

Un jeu de piste mène les visiteurs à travers le musée pour découvrir où se cachent les squelettes...

Un atelier pour créer un dinosaure en papier, Puzzle 3D de squelettes de dinosaures...

Les 24 et 31 octobre de 19h à 22h.

Ateliers contés : Constellations, étoiles filantes, météorites

Des ateliers contés pour se réchauffer, se rencontrer pour un moment hors du temps et découvrir des histoires ludiques et poétiques sur les étoiles et autres astres... pour s'émerveiller, rêver et s'approcher du ciel et ses joyaux ! (nouveaux contes tous les ans)

Les contes et l'atelier permettent d'aborder sous l'angle de l'imaginaire puis des mouvements célestes le ciel et ses mystères, et participer, s'exprimer, jouer et rêver...

Conte pour les enfants de 0 à 4 ans accompagnés

16h15 – 17h

Atelier conté pour les Enfants à partir de 5 à 10 ans

15h conte

15h45 Goûter

16h15 – 17h atelier

27 et 28 Décembre 2018

2/ Les groupes

L'activité de médiation scientifique au Paléospace est également fortement tournée vers l'accueil auprès des groupes. Le musée a accueilli **7933 personnes en groupes** en 2018 (contre 7438 en 2017) soit une augmentation de 6.6%.

Pour l'ensemble des groupes, la médiation scientifique représente un élément incontournable de la visite. En effet, **92% ont réservé 1, 2 ou 3 prestations de médiation scientifique** (seuls 8% ont visité librement le musée). Ceci donne une indication sur la qualité des prestations (ateliers, visites guidées...) ainsi que sur le travail complexe de réalisation des devis (l'offre est très large mais présente des contraintes d'organisation : horaires marées, espace limité dans le musée, disponibilité des médiateurs, des salles, du matériel).

Les scolaires représentent la majorité des publics venant visiter en groupes :

Détail de la fréquentation par groupe – 2011-2018

Année / Nb visiteurs	Groupes adultes	Groupes scolaires	Centres loisirs	Corporate / affaires
2018	708	5308	1774	148
2017	499	4634	2004	301
2016	638	4779	2076	226
2015	812	4077	1949	273
2014	1237	4191	1519	171
2013	1324	4575	1820	29
2012	1521	3346	2085	40
2011	846	3947	0	50

Source : Paléospace 2012 -2018

Le renouvellement des prestations s'effectue également sur l'offre des groupes, ce qui permet une communication renouvelée et attrayante. Ainsi, en 2018 la fréquentation des groupes s'est développée.

Les demandes des groupes sont très concentrées entre avril et juillet, il est donc difficile, dû à la disponibilité des espaces, de développer les réservations et les recettes autour de cette cible.

Le Paléospace propose également une médiation adaptée à **des groupes handicapés**. Des visites sont adaptées pour certains handicaps (moteurs, visuels). En 2018 nous avons accueilli 11 groupes représentant 152 personnes (chiffre en augmentation de 38% par rapport à 2017).

3/ L'exposition temporaire

L'exposition temporaire « Les requins, 430 millions d'années d'évolution » est le fruit d'un partenariat avec le Musée océanographique de Monaco. Elle a été complétée par des pièces fossiles rares permettant d'illustrer l'évolution des requins et des différentes espèces depuis 430 millions d'années. Cette exposition lourde à mettre en place dans sa partie matérielle durera 2 ans du 1^{er} avril 2018 au 29 février 2020.

Les Requins : 430 millions d'années d'évolution

1^{er} avril 2018 – 29 février 2020

Seigneurs des Mers, les requins ont occupé la majorité des écosystèmes aquatiques depuis 430 millions d'années. L'exposition, en partenariat avec le Musée Océanographique de Monaco, propose de découvrir ces poissons qui ont su traverser les temps géologiques : leur anatomie, leurs écologies merveilleusement adaptées et leur évolution au cours du temps. Appartenant aux Chondrichthyens, ce groupe florissant présente une grande diversité, allant d'espèces de petites tailles, en passant par des poissons géants dont les dents sont plus grandes qu'une main humaine, jusqu'aux espèces actuelles et discrètes de Normandie. Souffrant d'une mauvaise réputation portée par des croyances ne flattant que la peur, les requins sont désormais confrontés à leur plus grand ennemi, l'Homme, qui le menace de plus en plus.

L'exposition fait le bilan de la situation actuelle des requins, montrant le grand danger auquel ils sont confrontés alors que ces poissons ont su traverser les grandes crises écologiques qu'a connues notre Terre.

Changer le regard du public sur les requins, est l'un des objectifs de cette exposition.

Pour la mise en place de cette exposition, des partenariats se sont mis en place avec le Musée océanographique de Monaco, le Muséum national d'Histoire naturelle, le Musée des Confluences de Lyon, le Muséum d'Histoire naturelle de Lille, le Musée Emmanuel Liais de Cherbourg, l'association Rhinopolis, l'association paléontologique de Villers sur Mer et des collectionneurs privés.

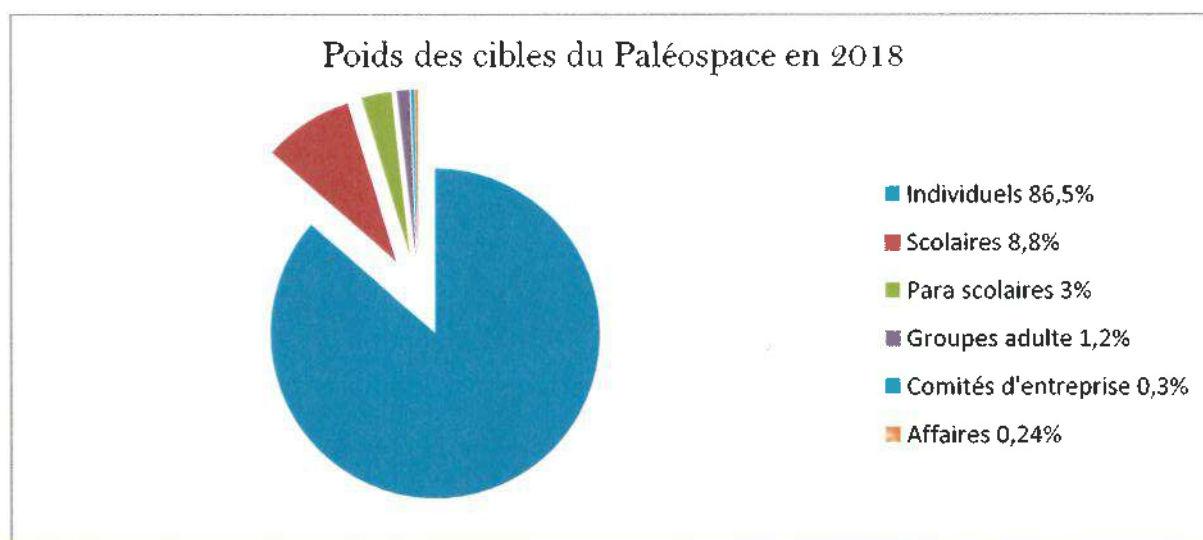
COMMUNIQUER



1/ Communication

1.1 Plan et outils de communication

Le plan de communication a été bâti en fonction des visiteurs fréquentant le musée :



Source : Paléospace 2018

Le plan de communication ainsi que les outils ont été élaborés en fonction du poids de chaque cible.

Pour ce qui concerne les visiteurs individuels :

- **Objectif principal** : Déclencher l'envie de (re)visiter le Paléospace, développer sa notoriété.
- **Cible** : les visiteurs individuels constituent le socle des publics (en moyenne 86% chaque année). Les autres cibles font l'objet d'actions spécifiques.
- **Moyen** : Diffusion et déclinaison d'un visuel et d'une base-line adaptés à cette cible

marketing : visuel de l'exposition temporaire ainsi qu'un 2^e visuel pour valoriser le planétarium.

Le visuel et le message ciblent les prescripteurs de la cible individuelle familiale

- **Zone** : Normandie est principalement (Caen, Côte fleurie, Rouen, Le Havre, Lisieux...)

- **Objectif secondaire** : satisfaire les visiteurs grâce au programme de médiation scientifique varié et renouvelé qui nous différencie des autres sites et musées.

- **Différenciation** : Le Paléospace est le seul musée de paléontologie en Normandie et légitime sur ses thèmes présentés. Le planétarium est également un élément inédit dans le Calvados.

Actions de communication et promotion :

Moyens de communication	Leur rôle/cibles
Brochures, dépliants et leur diffusion en Normandie et sur des points plus ciblés (ferries)	Promouvoir les prestations auprès de la clientèle touristique et de chaque cible.
Exposition, foire, événementiel national (nuit des musées, journées du patrimoine)	Moyens pour communiquer auprès des prospects locaux, prescripteurs groupes.
Médias électroniques (télévision, radio, vidéo, Internet, facebook etc.)	Moyens efficaces pour rejoindre la cible famille locale
Affichage hebdomadaire (2m ² , 4m ² , 8m ² , 12 m ²) à des périodes propices à Caen, Lisieux, Evreux, Rouen, Pont Audemer, Le Havre, sur la Côte Fleurie..) et longue conservation (Criqueboeuf et Dives/ mer)	Moyens efficaces pour rejoindre la cible famille locale et touristique et travailler la notoriété
Presse (Insertions et rédactionnels)	Moyen pour toucher des cibles précises : les familles avec jeunes enfants (La tartine (Wapiti), les locaux et touristes (Ouest France, Pays d'Auge, 21 ^e arrondissement)
L'appartenance à des réseaux professionnels (réseau des musées, Normandie sites, conférence permanente des musées de France...)	Permet de développer la notoriété dans le long terme auprès des professionnels et du grand public (reconnaissance des savoir-faire)
Radios (partenariats, annonces et interviews)	Moyen pour toucher la cible famille locale et touristique
Partenariats	Permettent de faire un focus sur une animation particulière (nuit des squelettes)

1.2 Les prestataires

L'ensemble de l'infographie (dépliants d'appels, agenda, affiches, panneaux) a été réalisée en 2017 par Julien Boisard, infographiste indépendant et par le dessinateur scientifique Bénéteau (visuel Requins).

Au cours de l'année, la communication auprès des médias est réalisée en interne pour les actions et outils suivants :

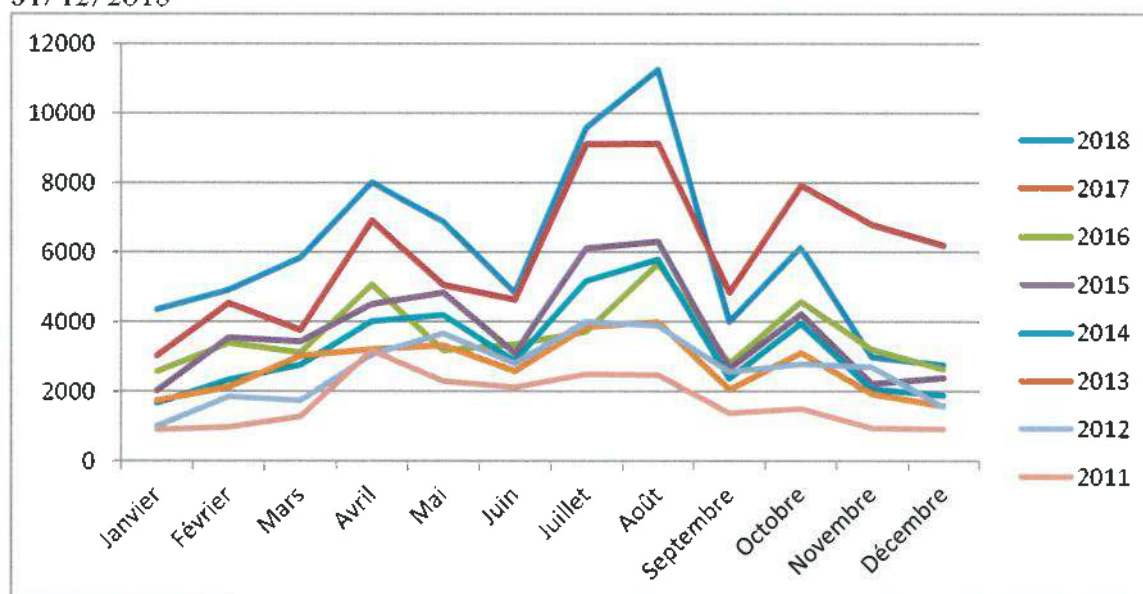
- Newsletters
- Rédaction des dossiers et communiqués de presse
- envoi régulier des agendas
- Suivi du plan de communication

1.3 Le web

C'est un élément clé de la communication auprès de tous les publics :

Les données sont mises à jour et consultées régulièrement notamment : les actualités, l'agenda mensuel.

Nombre de visiteurs différents du site internet du Paléospace entre le 01/01/2011 et le 31/12/2018



Source : C. Vauclin, service informatique- 2019

On constate que la fréquentation du site internet est directement liée à la fréquentation du Paléospace : les courbes suivent celles du nombre de visiteurs du musée. Cela s'explique par la consultation régulière du site web par les visiteurs avant leur venue.

Un compte Facebook a été ouvert en juin 2017 afin de communiquer sur les actualités tout au long de l'année. Il est géré en interne.

2/ Promotion et commercialisation

2.1 Actions commerciales

Auprès des groupes

Tout au long de l'année les actions de commercialisation et de promotion ont été mises en œuvre en fonction de chaque cible.

- Actualisation et création de fichiers
- Phoning
- Démarchages
- Mailings et e-mailings
- Salons professionnels
- Salons grand public

En parallèle une grande part du travail du poste de commercial est consacrée à la réalisation de devis, d'organisation des journées des groupes au Paléospace, de relances, de réalisation de *fiches produits* spécifiques...

Auprès des individuels

Les actions destinées à toucher les individuels sont des opérations de marketing direct ou des partenariats avec des médias.

2.2 Partenariats

Différents partenariats de communication ou commercialisation nous permettent d'étoffer le réseau du Paléospace et de renforcer la commercialisation :

- Les partenaires touristiques locaux (Normandie Sites, centres hébergements, agences CE, hippodromes...)
- les institutionnels (CRT, CDT, OT, CCI)
- France Billets
- Les médias : partenariat France Bleu, Tendances Ouest, Hebdocom (magazine été)

Quelques actions :

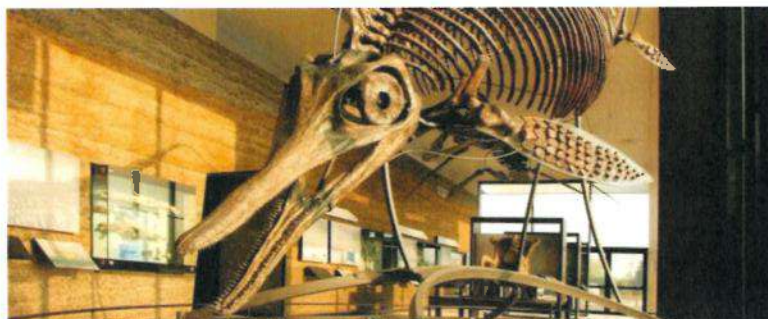
Par ailleurs, le musée s'inscrit dans différents programmes comme les « Escapades Nature ». Il regroupe des propositions de balades guidées de mai à octobre. Le Paléospace a pu mettre en avant, à travers cette plaquette ses balades grand public dans le marais.

2.3 Promotion : salons, foires

Afin de toucher certains publics (CE, professionnels, individuels), le Paléospace est présent sur des foires et salons parfois en partenariat (pour accentuer la présence normande et optimiser les coûts).

ACTIONS 2018	RETOMBEES	REMARQUES
SALON CE LILLE	Listing de contacts important (84) mais pas de retombées suite aux relances	Ne pas renouveler
SALON CE CAEN	Listing de contacts mais pas de retombées suite aux relances	Permet de revoir les CE actuels
JOURNEE RENCONTRE CABOURG	Visibilité auprès des partenaires, hébergeurs	Déjà présents avec notre diffusion. Beaucoup ont déjà la documentation avant la journée rencontre
FOIRE INTERNATIONALE DE ROUEN	Retours positifs ; intérêt des visiteurs	Pôle tourisme bien placé dans le Hall éphémère
SALON CE ROUEN	88 contacts sur l'ensemble du stand Sites et Monuments	Les sites étant regroupés, les CE ne s'arrêtent pas à chaque prestataire
SALON CE AUCHAN	Quelques bons contacts ; fréquentation plus faible (selon les autres exposants). Pas de retombées malgré offre promotionnelle : revoir offre CE ;	A renouveler pour présentation de la nouvelle offre CE
Brittany Ferries	Augmentation de notre visibilité auprès du public anglais.	A renouveler.
FOIRE INTERNATIONALE DE CAEN	Fréquentation en baisse par rapport aux années précédentes. Peu d'intérêt des visiteurs (passage obligé après l'expo mais pas d'arrêt sur les stands).	Dates trop tard dans la saison. Remplacer par le FENO ? (Meilleures dates et événement concentré sur 3 jours)
WORKSHOP ANCV	26 CE au total. Des contacts intéressants, quelques gros CE : pas de retombées à ce jour	Intérêts variés : groupes, billetterie indiv, événements d'entreprise Difficultés pour capter l'ensemble des CE présents. Les sites étant regroupés. A renouveler avec nouvelle offre plus adaptée
FETES NORMANDES EVREUX	Fréquentation plus faible cette année en raison de travaux dans le centre-ville et météo défavorable. Augmentation de notre visibilité auprès de la clientèle familiale.	Très bonne organisation et gratuité de l'évènement. A renouveler
DEMARCHAGE PARIS INTRA MUROS	13 RDV, intérêt très variable selon le type de clientèle. 1TO programme Villers pour la fête de la coquille.	Recherche de prestations haut de gamme (ouverture des réserves du musée, guides experts), insolite, nature. Renouveler sur des TO spécialisés Scolaires/loisirs

CONSERVER



1/ Vie des collections

1.1 Enrichissement des collections

L'enrichissement des collections s'est poursuivi en 2018, conformément aux objectifs des Musée de France, avec la donation de collections privées:

Les collections Musée de France sont constituées majoritairement de fossiles provenant des Falaises des Vaches noires. Le Musée a vocation à recevoir les collections de fossiles provenant de Normandie si celles-ci sont vraiment documentées du point de vue des origines et de leur niveau stratigraphique.

Les dons 2018

Don collection Biasizzo

Ancien employé des carrières de Barent, Mr Biasizzo collectionnait les fossiles de son lieu de travail. En 1984, il a découvert des palettes natatoires (propédial) d'un plésiosaure. Ce don complètera les fossiles de plésiosaures provenant des mêmes niveaux présents dans la collection Follet, qui a obtenu l'appellation « Musée de France » en 2010.

Don collection Bouchet

Le calice de crinoïde (Echinoderme) donné par Mme Bouchet est une rareté. En effet, bien que des crampons et des tiges de crinoïdes soient présents dans les collections Musée de France, aucun calice n'est répertorié.

En raison de sa rareté et de sa très bonne conservation, le fossile sera exposé au public dans le Musée.

Don Collection Mazeau

L'intérêt de cet oursin réside dans sa rareté. En effet, il existe peu d'oursins de cette espèce dans les collections du Musée.

Don collection Papazian

Mr Papazian est un collectionneur principalement d'ammonites provenant de Normandie. L'ophiure (Echinoderme) donné par Mr Papazian est rare. En effet, seuls quelques articles d'ophiure sont présents dans les collections Musée de France. Bien qu'incomplète, il pourrait s'agir d'une nouvelle espèce et sera mise à des dispositions des chercheurs sur les échinodermes. En raison de sa rareté et de sa très bonne conservation, le fossile sera exposé au public dans le Musée.

Don collection Pérat

Mme Pérat avait une maison secondaire à Villers sur Mer et s'est intéressée aux fossiles, en constituant pendant plus de 50 ans une collection. La collection Pérat est une collection de site, correspondant exactement à notre politique d'acquisition. Elle est bien documentée stratigraphiquement et son contenu représente bien la diversité des invertébrés que l'on peut trouver aux Falaises des Vaches Noires

La collection Pérat s'inscrit parfaitement dans les collections du Paléospace car elle constitue du patrimoine géologique et paléontologique régional.

1.2 Collections Musée de France et récolement

Récolement

Rappel : Pour les *Musées de France*, une obligation de récolement décennal a été instaurée par la loi du 4 janvier 2002. Le récolement est l'opération qui consiste à vérifier, sur pièce et sur place, à partir d'un bien ou de son numéro d'inventaire, sa présence dans les collections, sa localisation, son état, son marquage, la conformité de l'inscription à l'inventaire.

Le récolement des collections (inventaire, identification, numérisation, saisie dans une base informatique) a commencé en 2009. Le travail s'est poursuivi en 2018, avec les collections *Musée de France* récemment intégrées, représentant en fin d'année **4243 lots récolés** au total.

L'ensemble de ces pièces est consultable sur le site museobase.fr.

En 2018, c'est la collection Follet qui a fait l'objet d'un inventaire dans le cadre du label collection « Musée de France ». André Follet est décédé en février 2009 à l'âge de 88 ans. Il a consacré une grande partie de sa vie à la recherche de fossiles et de minéraux, provenant majoritairement de Normandie. Cette collection a été vendue aux enchères en janvier 2010. A cette époque, le musée cherchait à compléter les collections par quelques éléments phares, comme le rare crâne de *Steneosaurus* aujourd'hui présenté dans le Musée. Le statut Musée de France permet de mettre en place des mesures de préemption et c'est ainsi que les fossiles les plus intéressants scientifiquement et muséologiquement sont entrés dans la collection Musée de France. Les fossiles phares avaient alors déjà été inventoriés. En 2018 les collections de vertébrés de Follet ont fait l'objet de l'inventaire, elle se poursuivra en 2019 avec les invertébrés de Follet. Plus de 600 fossiles ou lot de fossiles (609 exactement) ont été inventoriés cette année.

Certains fossiles ont déjà l'objet de publications scientifiques comme la mâchoire d'un requin à dents plates (*Asteracanthus*), et certaines devraient sortir prochainement comme celle sur une mâchoire de crocodile étudiée par Stéphane Hua.

1.3 Publications

Mémoire de Master

En 2013, M. et Mme Hurtrelle ont fait don de leur collection de fossiles provenant de Cricqueboeuf au Paléospace. Cette collection a obtenu son label « Musée de France » et a fait l'objet d'un inventaire réglementaire (cette inventaire est consultable en ligne : museobase.fr). En plus de faire découvrir le patrimoine naturel local aux nombreux visiteurs du Musée, le Paléospace a vocation à former de jeunes scientifiques.

Charlotte André a réalisé son Master de Paléontologie de l'Université de Lille et l'Université d'Uppsala (Suède) au sein du Paléospace. Elle a travaillé plus particulièrement sur une vertèbre de sauropode de la collection Hurtrelle, découverte à Cricqueboeuf.

André Charlotte (2018): Study of a Sauropod Dinosaur Vertebra Found in the Kimmeridgian of Cricqueboeuf (Normandy, France). Mémoire de Master 2 des Universités d'Uppsala et de Lille.

Mémoire de Licence :

Claudia Guidat a réalisé son mémoire de Licence sur la mise en valeur des collections du Paléospace.

Guidat Claudia (2018): La mise en valeur des collections en musée scientifique : enjeux et spécificités. Mémoire de Licence 3, Histoire de l'Art option Patrimoine, de l'Université de Bretagne.

Travail autour des crocodiles des collections

Les fossiles de crocodiles présents dans les collections ont fait l'objet d'études par des différents chercheurs. Les collections du Paléospace sont des collections publiques qui sont mises à disposition des jeunes paléontologues pour les former, mais aussi à des chercheurs confirmés afin de développer des études scientifiques.

Membre du Conseil scientifique du Paléospace, Stéphane Hua, chercheur libre, s'est intéressé à une mandibule et des restes d'un crâne de la collection Follet. Trouvé à Ecouché dans l'Orne, ce crâne de *Teleidosaurus calvadosi* fait l'objet d'une description scientifique et d'une révision taxinomique. En raison de la destruction de nombreux fossiles lors des bombardements de 1944, ce crâne pourrait devenir une nouvelle référence pour cette espèce.

Jérémy Martin, Chargé de recherches au CNRS de Lyon, est venu examiner les crânes de *Metriorhynchus* des collections du Paléospace. Ce crocodile particulier est celui que l'on trouve le plus souvent dans les Falaises des Vaches Noires. Ce travail s'intègre dans le cadre d'une révision à l'échelle européenne de ce groupe d'animaux.

Romain Amiot, Chargé de recherches au CNRS de Lyon, et Jérémy Martin travaillent actuellement à la géochimie des dents de *Metriorhynchus*. Ces analyses chimiques permettent de savoir si ces animaux étaient capables de réguler leur température comme des mammifères actuels, ou s'ils restaient à température de l'environnement comme les lézards actuels. Il encadre Nicolas Séon, un Master de Paléontologie de L'université de Lyon :

Mémoire de Séon Nicolas (2018) : Thermophysiology des Metriorhynchidae via l'analyse isotopique de l'oxygène $\delta^{18}\text{O}$. Master Université Lyon

Une publication est actuellement soumise à la revue Philosophical Transactions B

Nicolas Séon, Romain Amiot, Jérémy Martin, Mark T. Young, Heather Middleton, François Fourel, Laurent Picot, Xavier Valentin, Christophe Lécuyer : (20xx) : "Thermophysiology of Jurassic marine crocodylomorphs inferred from the oxygen isotope composition of their tooth apatite", Philosophical Transactions B

1.4 Réserves du musée

Les réserves sont ouvertes aux groupes sur réservation (accompagnées d'un guide) puis ouvertes au grand public (sur réservation) lors des journées du Patrimoine en septembre.

2/ Partenariats

Ville de Villers sur Mer

Afin de protéger la faune et la flore du Marais, un partenariat avec la Commune de Villers sur mer s'est mis en place : il s'agit de panneaux d'interprétation destinés au public et disposés dans le marais.

Musées et collectionneurs

Lors de la réalisation de l'exposition temporaire 2018, les partenariats de prêts ont été mis en place avec :

Le musée océanographique de Monaco, La Fabrique des Savoirs d'Elbeuf, Le Musée des Confluences de Lyon, Le Muséum national d'histoire naturelle à Paris, le musée d'histoire naturelle de Lille, Le musée Emmanuel Liais de Cherbourg, L'association Rhinopolis, M. Gilles Cuny, Professeur de L'université de Lyon spécialiste des requins, l'association de paléontologie de Villers sur Mer : M. Pouillon, M et Mme Le Prévost, M et Mme Pennetier et Mme Perchey, collectionneuse privée

Prix des Musées normands

La Section fédérée de Normandie de l'AGCCPF, soutenue par la DRAC Normandie, souhaite encourager la recherche universitaire autour des collections conservées dans les musées de France normands en instituant une aide financière à destination des étudiants de Master et Doctorat.

Ce prix concerne un mémoire de recherche ou professionnel ainsi qu'une thèse portant sur les collections ou l'histoire d'un ou de plusieurs musées de France normands.

En 2018, ce prix des Musées normands a été obtenu ex aequo pour les Masters par Charlotte André qui a été stagiaire du Paléospace en 2018 dans le cadre de son double Master de Lille et d'Uppsala (Suède). Charlotte a travaillé sur une vertèbre de dinosaure sauropode de la collection Hurtrelle qui se trouve dans les collections du Paléospace.

Nous remercions vivement tous les partenaires qui ont soutenu le Paléospace en 2018 et plus particulièrement :

- le Ministère de l'Enseignement supérieur, de l'innovation et de la recherche pour le récolement 2018.

- la DRAC pour le projet de jumelage avec le Lycée Gambier de Lisieux (l'opération s'est terminée en février 2018).

IMMOBILISATIONS AU 31 DECEMBRE 2018

CONTRAT DE CONCESSION DU PALEOSPACE - ETAT DES IMMOBILISATIONS ACQUISES PAR LA SPL

Désignation	Date d'acquisition	Durée d'amortissement	Quantité	Valeur d'acquisition
Logiciels				
Logiciel Masterput planetarium	11/09/2018	3 ans	1	1200 € ht
Licence GTS - caisse	26/11/2018	3 ans	1	3300 € ht
Droits d'auteur				
Les origines de la vie	26/01/2018	3 ans	1	1700 € ht
Lucia-RSA Cosmos	22/11/2018	3 ans	1	1691 € ht
Matériel et outillage				
Voile parapente biplace	15/03/2018	5 ans	1	1200 € ht
Expo temporaire				
Caisson passe tête	01/04/2018	1 an 9 mois	1	1470 € ht
Vitrine bois	01/04/2018	1 an 9 mois	1	7925 € ht
Equipements expo requins	01/04/2018	1 an 9 mois	1	33333,33 € ht
Matériel de bureau et informatique				
Caisse IREC	22/03/2017	3 ans	1	3548 € ht
Caisse enregistreuse	26/11/2018	3 ans	1	4096 € ht
Mobilier				
Meuble de présentation	08/06/2017	10 ans	1	2796,92 € ht

ANNEXE

COMPTE DE RESULTAT			
PALEOSPACE	REALISE 2017	BUDGET 2018	REALISE 2018
CHIFFRE D'AFFAIRES retraité	909 199	834 200	997 168
Billetterie	344 486	254 500	340 232
Visites Guidées	12 164	43 000	54 621
Ventes Boutiques	129 752	110 000	122 211
Camping Car	39 535	31 000	39 998
Activités annexes	8 262	5 700	7 478
Subventions	375 000	390 000	432 629
Achats consommés	87 306	61 080	57 728
MARGE GLOBALE	821 893	773 120	939440
Charges de fonctionnement	300 543	311 770	297260
Etudes et prestations	76 144	96 840	30050
Achats Matériel	2 664	1 720	0
Achats fournitures	34 777	28 480	39943
Services Extérieurs (Entretien, affichage pub., maintenance...)	90 432	112 716	93618,95
Autres Charges Externes (Publicité, Honoraires, Frais Télécom, Personnel mis à disposition...)	96 526	72 014	133648
VALEUR AJOUTEE	521 350	461 350	642180
Impôts et taxes	26 226	31 820	26159
Charges de personnel	350 409	404 510	467385
EXCEDENT BRUT EXPLOIT.	144 715	25 020	148636
Transfert de charges	28 706	2 000	2 365
Autres produits d'exploitation	3	0	0
Dotations aux amortissements	1 480	19 720	21 770
Autres charges d'exploitation	15 412	200	46 775
RESULTAT EXPLOITATION	156 532	7 100	82 455
Résultat financier	0	-3 000	0
Résultat exceptionnel	1	-200	-1 306
Impôt société	-38 525	-3 900	0
RESULTAT DE L'EXERCICE	118 008	0	81148
CAPACITE AUTOFINANCEMENT	119 488	19720	102918

